

26 LETTRES À DANSER FICHE TECHNIQUE

LE SPECTACLE

Durée du spectacle : 55 minutes
Chorégraphe: Hélène Langevin
Agente : Yaëlle Azoulay +514-912-9235 danse@agenceresonances.com
Dir. technique: Martin Lepage +514-808-6607 le.martinlepage@gmail.com

L'ÉQUIPE EN TOURNÉE

- 1 directeur technique / machiniste
- 1 technicien son / vidéo / éclairage
- 1 direction de tournée
- 4 artistes

FICHE TECHNIQUE DU THÉÂTRE

Le diffuseur s'engage à faire parvenir, sans délai, la fiche technique à jour de la salle au directeur technique de la compagnie.

HORAIRE DE MONTAGE

- Pré-accrochage : obligatoire conforme au plan LX avant notre arrivée, (le plan sera adapté à la salle)
- Montage : 4h (sous toute réserve, selon la salle)
- Réchauffement des danseurs avant le spectacle : 2h30 pour le premier spectacle et 2h pour les suivants
- Démontage : environ 1h30

À FOURNIR PAR LE DIFFUSEUR :

PERSONNEL REQUIS POUR LE MONTAGE

- Le diffuseur fournit 4 techniciens, **incluant le DT du théâtre** (plus selon la salle et le temps que nous avons pour tout monter)
(1 chef Son, 1 chef LX, 1 LX, 1 Machiniste)

PERSONNEL REQUIS POUR LA REPRÉSENTATION

- Présence DT ou responsable du théâtre

SCÈNE ET AIRE DE JEU

- Plancher résilient adapté pour la danse
- Profondeur : minimale : 20' // idéale : 28'
- Largeur : minimale : 28' // idéale : 32'
- Dégagement en hauteur : minimal : 12' // idéal : 22'

HABILLAGE DE SCÈNE

- Habillage à l'italienne, 4 plans de pendrillons en velours noir
- **Idéalement nous avons besoin d'un cross stage pour passer de jardin à cour en fond de scène (avertir le DT de bouge de là si ce n'est pas possible)**

ÉCLAIRAGES

- 2 versions du plan possible selon la salle
- 75 lampes max. de catégorie standard et filage nécessaire
(la compagnie peut s'adapter et amener certaines lampes, à discuter avec le DT de Bouge de là)
- 48 gradateurs min. / 60 gradateurs max.
(Possibilité de le faire avec 24 gradateurs, mais à discuter selon la salle et les équipements disponibles)
- 8 boom de 6' minimum (2 peuvent être fournis par la compagnie)
- Une machine à brouillard (style MDG Atmosphère)
- 1 ligne DMX et une ligne AC pour nos LED et moving, sur deux perches.

COMMUNICATION

- 2 boîtiers *clear com* avec casques 1 oreille (régie et 1 plateaux arrière-scène au centre)

Paraphe DT Compagnie _____

Paraphe DT Diffuseur _____

SON

- Un système de son avec une puissance requise de 100db au pupitre de mixage
- Système stéréo 3 voies au cadre de scène avec caisson de basses
- 2 à 4 moniteurs sur scène
- 2 moniteurs pour un système surround placer en arrière du public sur trépied (*la compagnie fournit deux moniteurs si besoin*)
- En régie la console de son (SQ5) et console d'éclairage (MA3 on PC) doivent être côte à côte
- La régie en salle de préférence

LOGES

- 1 ou 2 loges pour 4 artistes (douche, lavabo, miroirs, toilettes fonctionnelles)
- Eau de source
- Glace (à base d'eau) disponible en cas de blessure
- Des fruits frais, noix sont appréciés par les danseurs
- Laveuse/sècheuse (si disponible)
- Fer à repasser ou vapeur (*peut être fourni par la compagnie*)
- la température sur scène doit être de 22° Celsius
- Un stationnement pour un Camion 16' et une minivan

À FOURNIR PAR BOUGE DE LÀ :

DÉCOR

- Le décor est constitué d'un mur en bois de 22' de large x 8' de haut et 4' de profondeur, supporté par une structure en métal, le tout autoportant. (*voir plan plus bas*)
- La compagnie fournit son tapis de danse noir et le ruban à coller.

SON

- Nous utilisons notre console de son SQ5
- Le spectacle est manipulé avec le logiciel Qlab par le régisseur son-vidéo et l'éclairage, et le directeur technique de tournée reste sur scène comme machiniste.

ÉCLAIRAGE

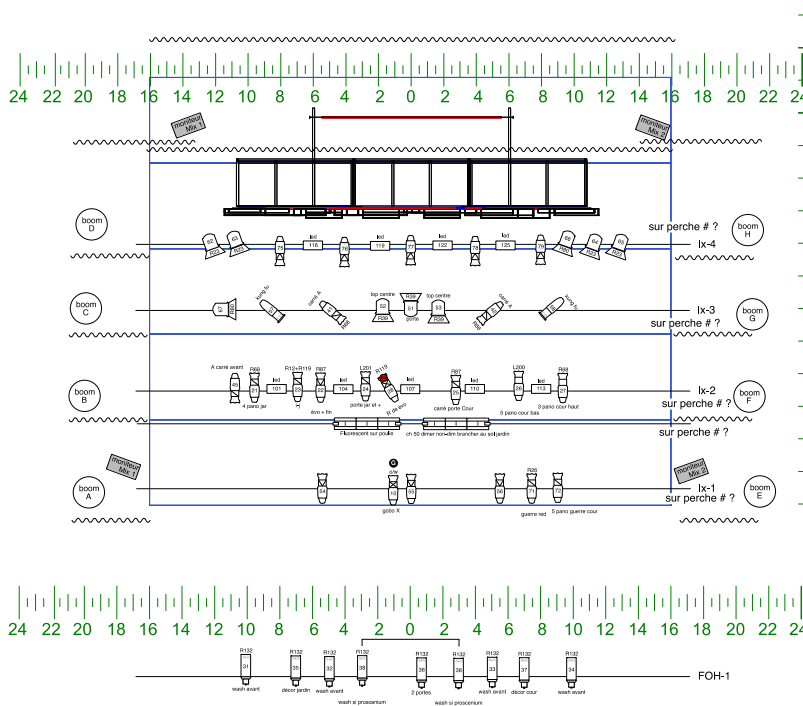
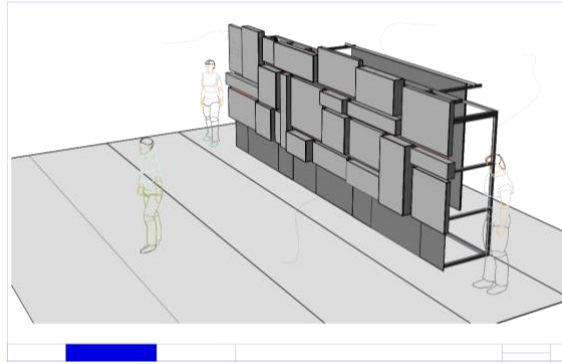
- Nous fournissons les gélamines si besoin
- deux projecteurs UV.
- un AC et DMX pour le décor en fond de scène
- 11 LED Wall Washer et 3 moving Clay Paky Mini B à brancher en u-ground et XLR 3 ou 5 le tout connecté dans notre optosplitter à cour dans l'univers 2 de la MA 3 on PC, nous ne fournissons pas de distro.
(chaque lampe se branche l'un dans l'autre avec son propre filage AC et DMX)
- **Nous avons un tableau avec de la fumée. Nous fournissons la machine à fumée, à base d'eau à dissipation rapide. S'il n'est pas possible de l'utiliser, en aviser le directeur technique dans les meilleurs délais pour que nous puissions ajuster le spectacle.**

VIDÉO

- Projecteur vidéo qui sera placé au sol en avant-scène cour.
- Une snake vidéo sera passé de la régie au projecteur vidéo, nous avons 200' avec nous

BOUGE DE LÀ

DANSE JEUNE PUBLIC



26 LETTRES À DANSER

Bouge De là
Salle:

Instruments	Quantité	Unité	Remarque
Fresnel 2000W avec volet	9		
ETC 50 deg	9		
ETC 36 deg	20		
ETC 25 deg	9		
ETC 19 deg	2		
ETC 25/50 deg	2		
Inho FOH 1500	9		
Lead Wire Washer	11	Lot	11 Lot
Accessoires	Quantité	Unité	Remarque
Stand	11		
Collier	11		
Support	11		

Legend

- 1 x porte gobe 8 (trou en amont si besoin)
- 1 x drop in (trou en amont si besoin)
- 2x circuit de repérage

design: Caroline Ross
date: 13 janvier 2017

NOTE
Éclairagiste de tournée et DT
Martin Lejeune
514-808-6607

Echelle: 1/4"=1'

ATTENTION:
Mettre les canaux suivant sur NON-DIM svp.
CH: 40 variateur
CH: 50 focussing
CH: 60 black gun (UV)

BOUGE DE LÀ

DANSE JEUNE PUBLIC

