

26 LETTRES À DANSER FICHE TECHNIQUE

LE SPECTACLE

Durée du spectacle : 55 minutes
Chorégraphe: Hélène Langevin
Agente : Élisabeth Comtois +514-273-3093 e.comtois@stationbleue.com
Dir. technique: Martin Lepage +514-808-6607 le.martinlepage@gmail.com

L'ÉQUIPE EN TOURNÉE

- 1 directeur technique / machiniste
- 1 technicien son / vidéo / éclairage
- 1 chorégraphe ou directeur de tournée
- 4 danseurs

FICHE TECHNIQUE DU THÉÂTRE

Le diffuseur s'engage à faire parvenir, sans délai, la fiche technique à jour de la salle au directeur technique de la compagnie.

HORAIRE DE MONTAGE

- Pré-accrochage : obligatoire conforme au plan LX avant notre arrivée, (le plan sera adapté à la salle)
- Montage : 4h (sous toute réserve, selon la salle)
- Réchauffement des danseurs avant le spectacle : 2h (2h30 dans les petites salles afin d'adapter l'espace)
- Démontage : environ 1h30

À FOURNIR PAR LE DIFFUSEUR :

PERSONNEL REQUIS POUR LE MONTAGE

- Le diffuseur fournit 4 techniciens, **incluant le DT du théâtre** (plus selon la salle et le temps que nous avons pour tout monter)

PERSONNEL REQUIS POUR LA REPRÉSENTATION

- Présence DT ou responsable du théâtre

SCÈNE ET AIRE DE JEU

- Plancher résilient adapté pour la danse
- Profondeur : minimale : 18' // idéale : 28'
- Largeur : minimale : 24' // idéale : 32'
- Dégagement en hauteur : minimal : 12' // idéal : 22'

HABILLAGE DE SCÈNE

- Habillage à l'italienne, 4 plans de penderillons en velours noir minimum
- Idéalement nous avons besoin d'un cross stage pour passer de jardin à cour en fond de scène (avertir le DT de bouge de là si c'est pas possible)

ÉCLAIRAGES

- 2 versions du plan possible selon la salle
- 75 lampes max. de catégorie standard et filage nécessaire
(la compagnie peut s'adapter et amener certaines lampes, à discuter avec le DT de Bouge de là)
- 48 gradateurs min. / 60 gradateurs max.
(Possibilité de le faire avec 24 gradateurs, mais à discuter selon la salle et les équipements disponibles)
- 6 à 8 boom de 6' minimum (2 peuvent être fournis par la compagnie)
- Console ETC Express *(peut être fournie par la compagnie)*
- Une machine à brouillard (style MDG Atmosphère)
- Une ligne DMX et une ligne AC pour nos LED

COMMUNICATION

- 2 boîtiers *clear com* avec casques 1 oreille (régie et 1 plateaux arrière-scène au centre)

SON

- Un système de son avec une puissance requise de 100db au pupitre de mixage
- Système stéréo 3 voies au cadre de scène avec caisson de basses
- 2 à 4 moniteurs sur scène
- 2 moniteurs pour un système surround placer en arrière du public sur trépied (*la compagnie fournit deux moniteurs si besoin*)
- En régie la console de son (X32) et console d'éclairage (ETC EXPRESS) doivent être côte à côte
- La régie en salle de préférence

LOGES

- 1 ou 2 loges pour 4 danseurs (douche, lavabo, miroirs, toilettes fonctionnelles)
- Eau de source
- Glace (à base d'eau) disponible en cas de blessure
- Des fruits frais (facultatifs) sont appréciés par les danseurs
- Laveuse/sécheuse (si disponible)
- Fer à repasser ou vapeur (*peut être fourni par la compagnie*)
- la température sur scène doit être de 22° Celsius
- Un stationnement pour un Camion 16' et une minivan

À FOURNIR PAR BOUGE DE LÀ :

DÉCOR

- Le décor est constitué d'un mur en bois de 22' de large x 8' de haut et 4' de profondeur, supporté par une structure en métal, le tout autoportant. (*voir plan plus bas*)
- La compagnie fournit son tapis de danse noir et le ruban à coller.

SON

- Nous utilisons notre console de son X32
- Le spectacle est manipulé avec le logiciel Qlab par le régisseur son-vidéo et l'éclairage, et le directeur technique de tournée reste sur scène comme machiniste.

ÉCLAIRAGE

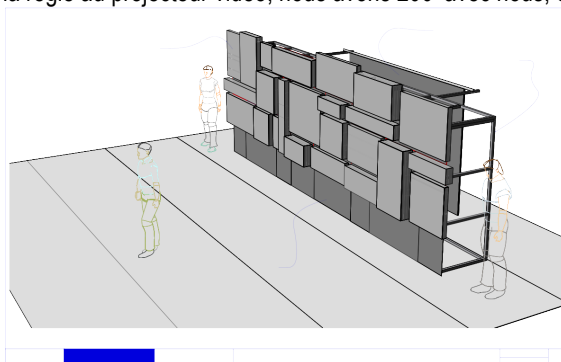
- Nous fournissons les gélâtines si besoin
- deux projecteurs UV.
- 11 LED Wall Washer, à brancher en u-ground et XLR 3 connecté dans notre optosplitter à cour dans l'univers 2 de la ETC EXPRESS,

(chaque lampe se branche l'un dans l'autre avec son propre filage AC et DMX)

- Nous avons un tableau avec de la fumée. Nous fournissons la machine à fumée, à base d'eau à dissipation rapide. S'il n'est pas possible de l'utiliser, en aviser le directeur technique dans les meilleurs délais pour que nous puissions ajuster le spectacle.

VIDÉO

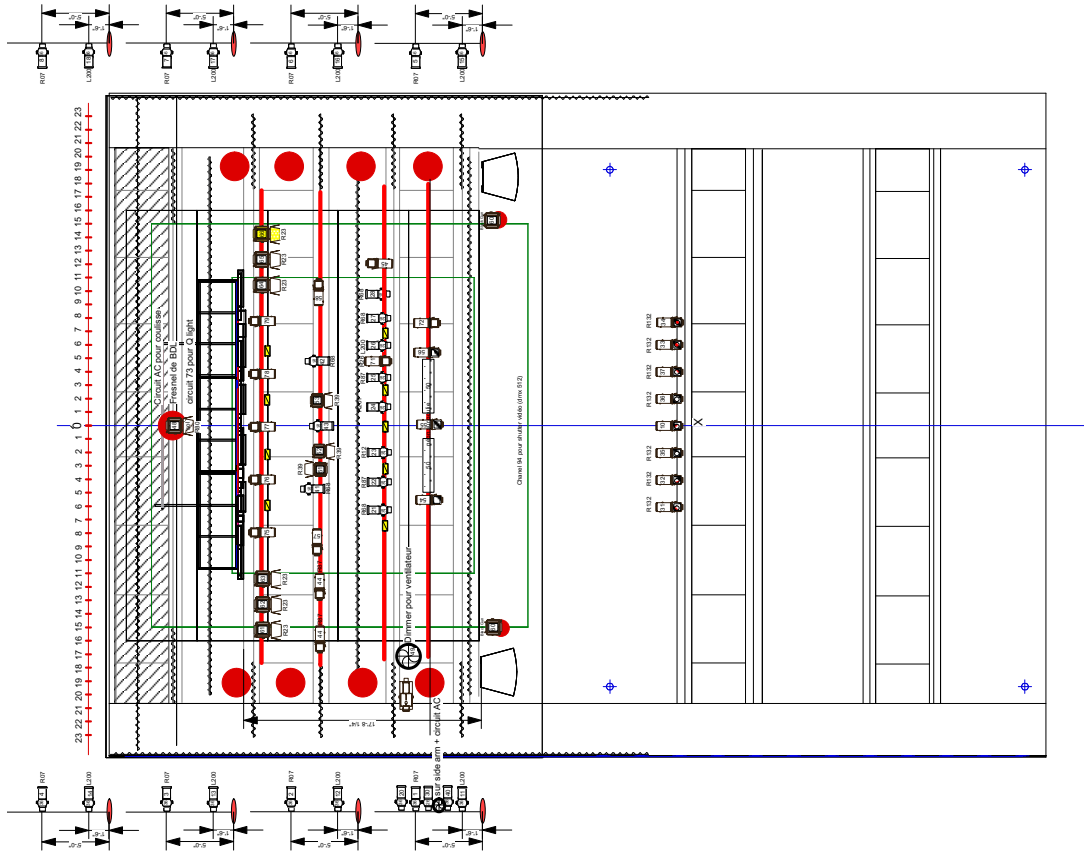
- Projecteur vidéo qui sera placé au sol en avant scène cour.
- Une snake vidéo sera passé de la régie au projecteur vidéo, nous avons 200' avec nous, elle inclue le lien DMX pour les LED



BOUGE DE LA

DANSE JEUNE PUBLIC

Bouge de IA
 ABCEDAIRE
 Plan d'éclairage Montreal Nord
 Conception lumière: Caroline Ross
 Dessiné par : Caroline Ross
 Cell: 418-262-3656
 rosscaroline@ccapcable.com
 Version Tour



Légende:

On va voir le ont	Symboles	Projecteurs
10		ETC zoom, 15-30, 1 K
13		ETC zoom, 25-50, 1 K
7		Fresnels 8", 2K
3		Fresnels 6", 1K
2		Fluoresecents
0		Leko ETC 19 degrés
12		Leko ETC 26 degrés
18		Leko ETC 36 degrés
2		Block (pour les ventilateurs)
11		Cobor Blast (pour les ventilateurs)
1		Machine à fumée (pour les vidéos)
1		Projecteur vidéo (pour les vidéos)
2		Ventilateurs (pour les ventilateurs)

76 Projecteurs
 68 dimmers

Paraphe DT Compagnie _____
 Paraphe DT Diffuseur _____