

À TRAVERS MES YEUX FICHE TECHNIQUE

LE SPECTACLE

Durée du spectacle : 45 minutes
Chorégraphe : Hélène Langevin
Agente : Élisabeth Comtois + 514 273-3093 | e.comtois@stationbleue.com
Dir. technique : Martin Lepage + 514 808-6607 | le.martinlepage@gmail.com

L'ÉQUIPE EN TOURNÉE

– 1 directeur technique / éclairage
– 1 technicien son / vidéo
– 1 chorégraphe ou directeur de tournée
– 4 danseurs

FICHE TECHNIQUE DU THÉÂTRE

Le diffuseur s'engage à faire parvenir, sans délai, la fiche technique et plan de salle à jour, de la salle, au directeur technique de la compagnie.

HORAIRE DE MONTAGE

– Préaccrochage : obligatoire conforme au plan LX avant notre arrivée (le plan sera adapté à la salle)
– Montage : 4 h (sous toute réserve, selon la salle)
– Réchauffement des danseurs avant le spectacle : 2 h (2 h 30 dans les petites salles afin d'adapter l'espace)
– Démontage : environ 1 h

Voici un horaire type, pour une salle bien équipée et facile d'accès. Il peut varier d'une salle à l'autre :

Préaccrochage le jour précédant, montage 8 h à 12 h le jour de la représentation, arrivée des danseurs à 12 h et pause des techniciens, 14 h représentation, 15 h démontage, 16 h fin de notre démontage.

À FOURNIR PAR LE DIFFUSEUR :

PERSONNEL REQUIS POUR LE MONTAGE

– Le diffuseur fournit 4 techniciens, **incluant le DT du théâtre** (plus selon la salle et le temps que nous avons pour tout monter)

PERSONNEL REQUIS POUR LA REPRÉSENTATION

– Présence DT ou responsable du théâtre

SCÈNE ET AIRE DE JEU

– Plancher résilient adapté pour la danse
– Profondeur : minimale : 18' // idéale : 28'
– Largeur : minimale : 24' // idéale : 32'
– Dégagement en hauteur : minimal : 12' // idéal : 22'

HABILLAGE DE SCÈNE

– Habillage à l'italienne, 4 plans de penderillons en velours noir minimum
– Selon la hauteur et le type de salle une frise devra être placée au-dessus de notre pont pour cacher les palans à chaînes.

ÉCLAIRAGES

– 2 versions du plan possible selon la salle
– 75 lampes max. de catégorie standard et filage nécessaire
(la compagnie peut s'adapter et amener certaines lampes, à discuter avec le DT de Bouge de là)
– 48 gradateurs min. / 60 gradateurs max.
(Possibilité de le faire avec 24 gradateurs, mais à discuter selon la salle et les équipements disponibles)
– 6 booms de 6' minimum (2 peuvent être fournis par la compagnie)
– Console ETC Express *(peut être fournie par la compagnie)*
– Filages DMX (XLR 3) et trois lignes AC pour nos LED

BOUGE DE LÀ

DANSE JEUNE PUBLIC

COMMUNICATION

- 3 boîtiers *clear com* avec casques 1 oreille (2 à la régie et 1 plateau arrière-scène)

SON

- Un système de son avec une puissance requise de 100db au pupitre de mixage
- Système stéréo 3 voies au cadre de scène avec caisson de basses
- 2 à 4 moniteurs sur scène, à chaque coin de scène
- 2 moniteurs pour un système surround placer en arrière du public sur trépied (*la compagnie fournit deux moniteurs si besoin*)
- En régie la console de son (X32) et console d'éclairage (ETC EXPRESS) doivent être côte à côte
- La régie en salle de préférence

LOGES

- 1 ou 2 loges pour 4 danseurs (douche, lavabo, miroirs, toilettes fonctionnelles)
- Eau de source
- Glace (à base d'eau) disponible en cas de blessure
- Des fruits frais (facultatifs) sont appréciés par les danseurs
- Laveuse/sècheuse (si non disponible, svp nous en avertir)
- Fer à repasser ou vapeur (*peut être fourni par la compagnie*)
- La température sur scène doit être de 22° Celsius
- Un stationnement pour un Camion 16' et une minivan

À FOURNIR PAR BOUGE DE LÀ :

DÉCOR

- Le décor est constitué d'un système de rail d'une longueur de 40' suspendu à notre pont de 40' avec nos 3 palans à chaînes, qui devront être accrochés au plafond du théâtre, s'il n'y a pas de porteuse, dans le cas de perche mobile, nous allons accrocher notre structure de rail sur une perche, il y a une frise et des pendrillons qui cache le tout.
- La hauteur totale est de 15' avec notre pont, nous pouvons l'adapter à 12' sans le pont en accrochant directement notre structure au grid, **mais le tout doit être approuvé par le DT de la compagnie avant.**
- La compagnie fournit son tapis de danse noir et gris, ainsi que le ruban à coller.

SON

- Nous utilisons notre console de son X32
- Le spectacle est manipulé avec le logiciel Qlab par le régisseur son-vidéo, le directeur technique manipule l'éclairage

ÉCLAIRAGE

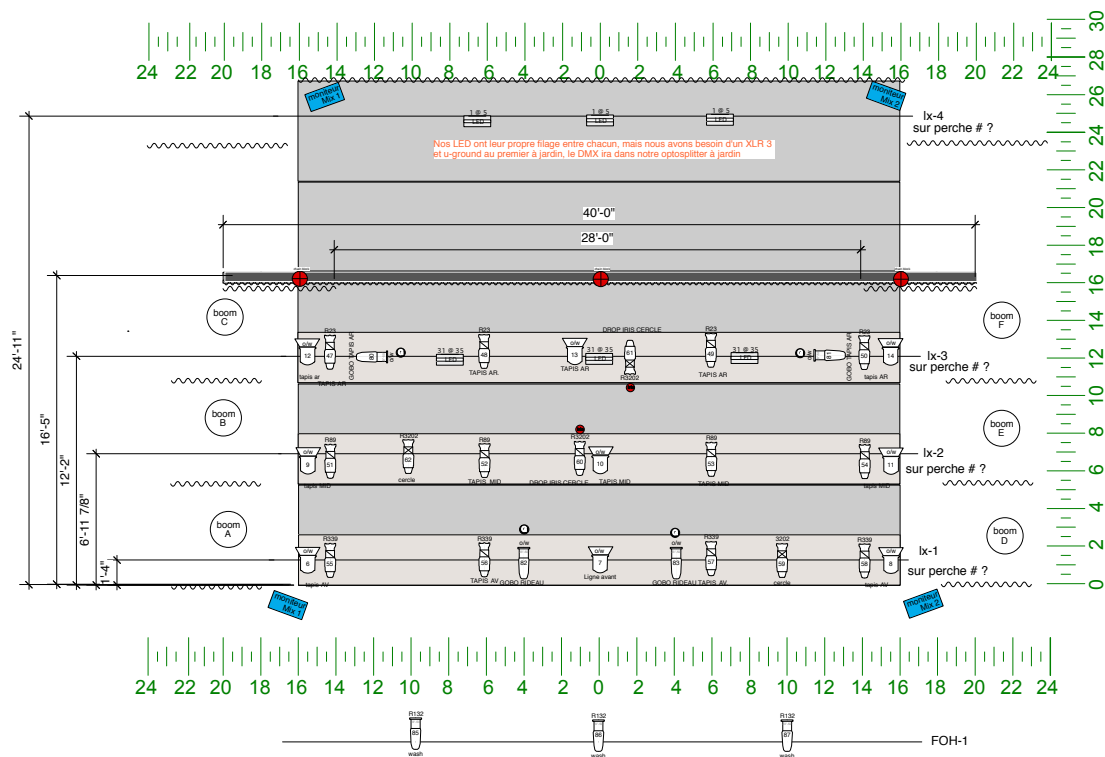
- Nous fournissons les gélamines si besoin
- 9 LED, Blizzard Lighting, Pixelstorm COB Mini (3 au sol et 6 suspendus, à brancher en u-ground et XLR 3 connecté dans notre optosplitter à jardin dans l'univers 2 de la ETC EXPRESS,
- 4 FRESNEL 650W au sol avant scène
- Lampes d'ombre en arrière-scène
- 8 gradateurs pour nos Fresnels en avant-scène et lampes en arrière-scène

VIDÉO

- Projecteur vidéo qui sera placé au sol en avant scène jardin et projettera sur nos rideaux blancs
- Une snake vidéo sera passé de la régie au projecteur vidéo, nous avons 200' avec nous, elle inclue le lien DMX pour les LED et nos gradateurs.

BOUGE DE LÀ

DANSE JEUNE PUBLIC



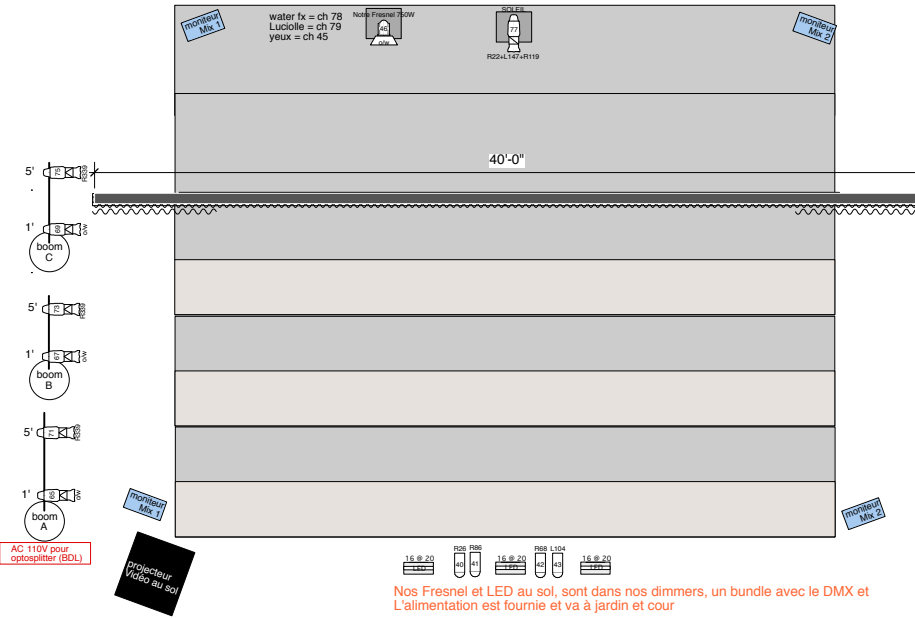
À travers mes yeux Bouge De là Salle:

Instruments	Num In Inventory	Used	Remaining
ETC 50 deg		9	
ETC 50 deg		12	
ETC 36 deg		0	
ETC 26 deg		14	
ETC 19 deg		3	
ETC 25/50 deg		7	
Ikelo FOH 15/30		0	
Led Blizzard	9	0	9 Led apportés par Bouge de là
Accessories			
Legend			
4 x gobe B (nous en avons si besoin)	Color		
4 x drop H (nous en avons si besoin)	Change		
2x circuit ac non-dim			
design: Lucie Bazzo	Echelle: 1/4"=1'		
	date: 19 oct 2018		
NOTE			
Eclairagiste de tournée et DT			
Martin Lepage			
514-808-6607			
Salle ch 96			
work light ch 95 (si besoin)			
MC ch 94 (si besoin)			

BOUGE DE LÀ

DANSE JEUNE PUBLIC

Notre Fresnel au sol, ainsi que des accessoires sont dans nos dimmers, incluant le filage DMX et l'alimentation. Seul le leko doit être dans vos dimmers



Nous avons une snake avec le filage vidéo et le DMX pour les LEDs

À travers mes yeux Bouge De là Salle:

Instruments	Num In Inventory	Used	Remaining
ETC 50 deg		9	
ETC 50 deg		12	
ETC 36 deg		0	
ETC 26 deg		14	
ETC 19 deg		3	
ETC 25/50 deg		7	
leko FOH 15/30		0	
Led Blizzard		9 Led apportés par Bouge de là	
Accessories	Num In Inventory	Used	Remaining
Legend			
4 x porte gobo B (nous en avons si besoin)			Color
4 x drop iris (nous en avons si besoin)			Change
2x circuit ac non-dim			
design: Lucie Bazzo	Echelle: 1/4" = 1"		
	date: 19 oct 2018		
NOTE			
Éclairagiste de tournée et DT			
Martin Lepage			
514-808-6607			
Salle	ch 96		
work light	ch 95 (si besoin)		
MC	ch 94 (si besoin)		